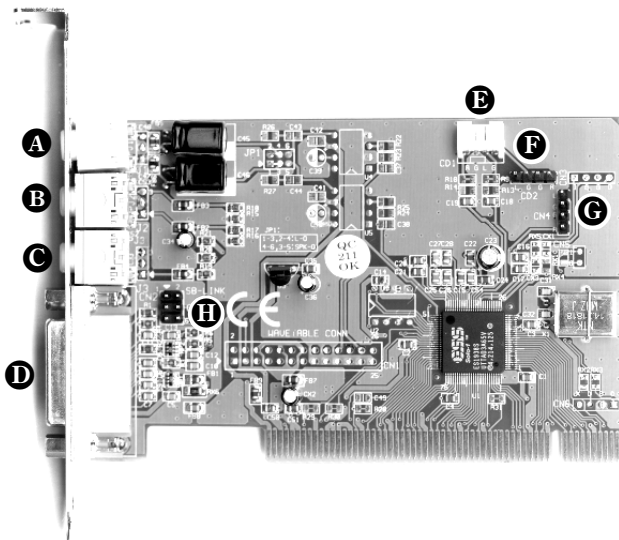


Cari Clienti,

nelle seguenti istruzioni per l'installazione <CD> sta per la lettera corrispondente al lettore CD ROM.



- A** Line Out
- B** Line In
- C** Mic In, mono
- D** Interfaccia MIDI / joystick
- E** Collegamento interno CD-audio IDE (CD1 bianco: destra - massa - sinistra - massa)
- F** Collegamento interno CD-Audio (IDE) (CD2: destra - massa - massa - sinistra)
- G** Aux In interno, stereo (CN4: destra - massa - massa - sinistra)
- H** SB-Link

DATI TECNICI.

COMPATIBILITÀ.

- PCI Plug & Play
- Microsoft DirectSound / 3D
- General MIDI
- Compatibile con MPU-401
- SoundBlaster / Pro
- Compatibile con sintetizzatore FM OPL3

AUDIO DIGITALE.

- Effetto 3D VSpace
- Registrazione & Riproduzione a 8/16 Bit fino a 48kHz in stereo /mono
- Full Duplex
- Registrazione e riproduzione di tutte le sorgenti audio

SOFTWARE WAVETABLE.*

- 32 voci di polifonia
- 1 MB & 3MB Sample-Set
- GM compatibile

AUDIO MIXER.

- Regolazione del volume individuale di tutte le sorgenti audio

INTERFACCIA MIDI / JOYSTICK.

- Compatibile con DirectInput
- Compatibile con MPU-401 (modalità UART)
- Interfaccia MIDI SoundBlaster
- Standard Dual gameport (tramite cavo Y)

* Non disponibile con Windows NT 4.0

COLLEGAMENTI ESTERNI.

- Line Out (jack da 3,5 mm)
- Line In (jack da 3,5 mm)
- Mic In (jack da 3,5 mm)
- Interfaccia MIDI/joystick (IBM 15 pin Sub-D)

COLLEGAMENTI ONBOARD.

- Collegamenti IDE / Sony CD-audio
- Aux In, stereo

REQUISITI DEL SISTEMA.

- Uno slot PCI compatibile con 2.1 PCI
- Consigliabili P166, P200 MMX
- Consigliabili 16MB, 32MB
- Lettore CD ROM per CD software & driver
- 10 MB di spazio libero sul disco rigido
- Altoparlante attivo o cuffia
- Windows 95/98 con DirectX 5.0 o versione superiore oppure Windows NT 4.0 con Service Pack 3 o versione superiore

DRIVER.

- Windows 95/98 (MS-DOS 7.0)
- Windows NT 4.0*

SOFTWARE.

- AudioRack
- Software Wavetable
- IBM VoiceType Control

* Requisito minimo: Service Pack 3

INSTALLAZIONE HARDWARE.

Prima di installare la scheda sonora nel Vostro calcolatore accertatevi delle particolarità della sua configurazione. Informatevi altresì, mediante i manuali del Vostro calcolatore e delle schede aggiuntive, sulle loro impostazioni.

Se vi atterrete alle istruzioni che seguono, l'installazione dovrebbe avvenire senza problemi.

Tuttavia, se si dovessero verificare degli inconvenienti, leggete ancora una volta attentamente il capitolo relativo contenuto nella presente documentazione.

ATTENZIONE! – Prima di aprire l'apparecchio sfilare il cavo della rete dalla presa di corrente e la presa nel PC.

Le scariche elettrostatiche (ESD) possono danneggiare i dischi rigidi, le schede aggiuntive ed altri componenti. Eseguite le operazioni indicate solo da un posto di lavoro ESD. Se questo non è disponibile, proteggersi dalle scariche elettrostatiche indossando un bracciale antistatico e appoggiandolo ad un elemento metallico del contenitore del PC.

Tenete presente che l'apertura del coperchio non comporta in alcun modo la perdita della garanzia a condizione che non vengano apportate modifiche di alcun tipo all'hardware esistente. Qualsiasi espansione non autorizzata del PC può invece annullare i termini della garanzia. Si raccomanda pertanto di accordarsi in anticipo con il proprio rivenditore a tale proposito.

Adesso avete solamente più bisogno di un cacciavite con punta a croce

e potete poi procedere seguendo passo per passo:

- Spegnete il Vostro calcolatore e tutte le unità periferiche collegate, quali ad esempio video e stampante. Per ora lasciate collegato il cavo di rete in modo che il calcolatore sia messo a terra.
- Toccate con la mano la piastra metallica sul retro del calcolatore in modo da portare la Vostra persona al potenziale di terra liberandovi dall'elettricità statica. Staccate quindi il cavo d'alimentazione.
- A questo punto potete aprire il coperchio del calcolatore.
- Cercate uno slot di espansione libero, rimuovete le viti che trattiene la protezione dello slot e rimuovete quindi la protezione stessa. Per assicurare un funzionamento ottimale della Vostra soundcard scegliete possibilmente uno slot che non sia direttamente adiacente ad altre schede già installate; infatti alcune schede, come ad esempio i videoadattatori, possono emettere segnali che disturbano la soundcard.
- Estrae la scheda dal suo imballaggio, tenetela di taglio con una sola mano, mentre l'altra resta posata sulla superficie metallica che si trova sul retro del vostro calcolatore.

- In tal modo sarete certi che la carica elettrostatica del Vostro corpo fluisce completamente attraverso il calcolatore e non polarizza la scheda sonora. Non toccate in alcun caso i componenti della scheda.
- Orientate il sistema di montaggio posteriore della scheda sonora sullo zoccolo di collegamento in modo che la barra dei contatti della scheda si trovi esattamente in corrispondenza dello zoccolo.
- Inserite la scheda nello zoccolo. E' possibile che dobbiate spingere la scheda con una certa forza in modo che si inserisca correttamente nella sua sede. Procedete comunque con cautela, ed accertatevi in modo particolare che i contatti siano posizionati nella corretta corrispondenza. In caso contrario è possibile che lo zoccolo o la scheda sonora vengano danneggiati.
- Fissate la scheda sonora con la vite che avete precedentemente tolto dalla mascherina di copertura dello zoccolo di estensione.
- Collegate il cavo audio alla scheda sonora da una parte ed al lettore di CD-ROM dall'altra.
- Risistemate il coperchio e chiudete l'involucro del calcolatore.
- Collegate alla scheda sonora le casse acustiche oppure il Vostro impianto stereo.

INSTALLAZIONE DEI DRIVER.

ISTRUZIONI PER L'INSTALLAZIONE IN WIN95.

Introdurre il CD-ROM allegato. Dopo l'avvio di Windows e il riconoscimento della scheda audio selezionare *OK*. Cliccare nella finestra *Copia file del produttore da*, completare il percorso di ricerca con <CD> : \DRIVERS\WIN9X quindi selezionare *OK*. Seguite le ulteriori istruzioni del programma di installazione.

ISTRUZIONI PER L'INSTALLAZIONE IN WIN95 (OSR2).

Introdurre il CD-ROM allegato. Dopo l'avvio di Windows e il riconoscimento della scheda audio selezionare *Continua*. Selezionare poi l'opzione *Altra posizione*. Inserire il percorso <CD> : \DRIVERS\WIN9X e selezionare *Continua*. Digitare nuovamente il percorso e cliccare su *Continua*. Seguite le ulteriori istruzioni del programma di installazione.

ISTRUZIONI PER L'INSTALLAZIONE IN WIN98, WIN98 SE.

Introdurre il CD-ROM allegato. Dopo l'avvio di Windows e il riconoscimento della scheda audio selezionare "Continua". Selezionare *Cerca il miglior driver per la periferica (scelta consigliata)* e cliccare su *Continua*. Inserire il percorso <CD>: \DRIVERS\WIN9X e selezionare *Continua*. Cliccare nuovamente su *Continua* e nella finestra successiva su *Fine*. Seguite le ulteriori istruzioni del programma di installazione.

ISTRUZIONI PER L'INSTALLAZIONE IN WINDOWS NT 4.0. (MIN. SERVICEPACK 3).

Non dimenticare che per l'installazione dei driver è necessario che l'utente sia registrato come Administrator.

Aprire *Pannello di Controllo*. Cliccare su *Multimedia, Periferiche e Aggiungi*. Selezionare *Driver aggiornato o non in elenco*. Inserire il percorso <CD>: \DRIVERS\WINNT40 e confermare con *OK*. Selezionare il driver e confermare con *OK*. Il driver viene installato ed il sistema viene riavviato.

INSTALLAZIONE DEL SOFTWARE IN DOTAZIONE.

AUDIORACK

Aprire **SETUP.EXE** nella cartella <CD>: \AUDIORACK sul CD ROM. Seguite le ulteriori istruzioni del programma di installazione.

SOFTWARE WAVETABLE

Aprire **SETUP.EXE** nella cartella <CD>: \WAVETABLE sul CD ROM. Seguite le ulteriori istruzioni del programma di installazione.

IBM VOICETYPE CONTROL

Nella cartella <CD>: \VOICETYPE\ENGLISH aprire il file **SETUP.EXE**.